

4
3
1
14
5
3
3
2
2
2
4
5

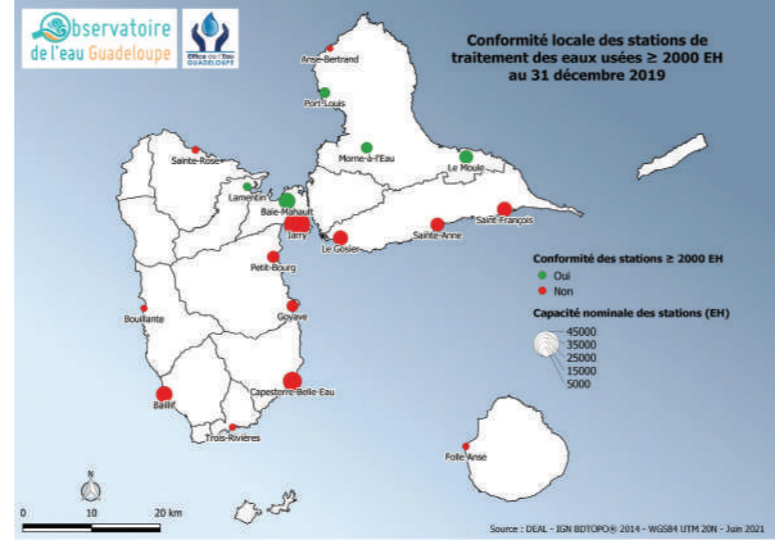
PUBLICATION 2021

EAU ET ASSAINISSEMENT LES CHIFFRES CLÉS

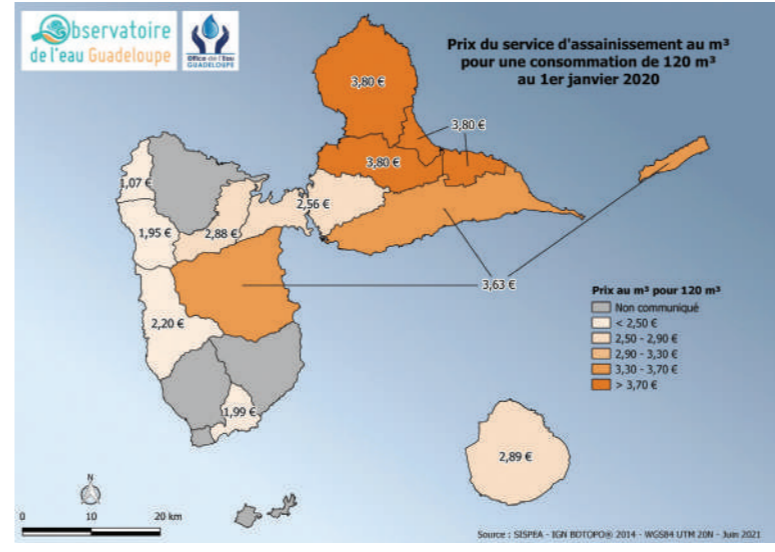


CONFORMITÉ DES STATIONS D'ÉPURATION

Les stations de traitement des eaux usées sont caractérisées par leur capacité épuratoire et est évaluée en équivalent-habitant (EH).
Pour l'année 2019, **72 %** des stations de traitement $\geq 2\,000$ EH n'étaient pas conformes. Cela représente **69 % du total des charges entrantes** dans l'ensemble de ces stations.

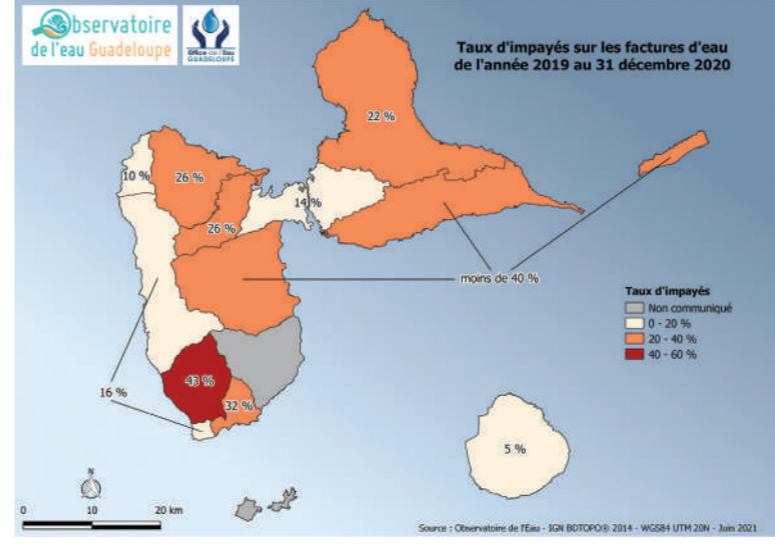


Pour l'**assainissement collectif**, le prix du service varie de 1,07 € le m³ sur Deshaies à 3,80 € le m³ sur l'ensemble des communes de la Communauté d'Agglomération du Nord Grande-Terre.



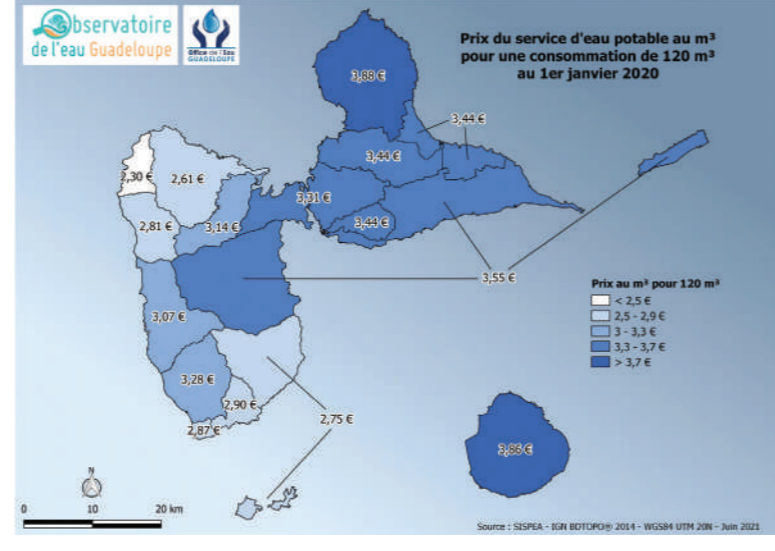
TAUX D'IMPAYÉS

En moyenne, les **taux d'impayés** sur les factures d'eau de 2019 s'élèvent à **25 %** (hors Capesterre-Belle-Eau et les Saintes, et sans prise en compte des montants encaissés par le SIAEAG en 2020 sur les factures de 2019, ces données n'ayant pas été communiquées). Cela représente un obstacle important au bon fonctionnement des services d'eau et d'assainissement de Guadeloupe.



PRIX DES SERVICES D'EAU POTABLE ET D'ASSAINISSEMENT

Le **prix moyen du service d'eau potable** en Guadeloupe au 1^{er} janvier 2020 est de **3,31 € le m³**.
Il varie de 2,30 € le m³ sur Deshaies à 3,88 € le m³ sur Anse-Bertrand, Port-Louis et Petit-Canal.



Office de l'Eau Guadeloupe
Observatoire de l'eau Guadeloupe

Jardin Botanique de Basse-Terre
Circonvallation
Rue Alexandre Buffon
97100 BASSE-TERRE

Tél : 0590 80 99 78
contact@oe971.fr

www.observatoire-eau-guadeloupe.fr
www.eauguadeloupe.fr



SYNTHÈSE

CHIFFRES CLÉS DE L'EAU ET DE L'ASSAINISSEMENT

AVANT-PROPOS :

Quels sont les organismes publics impliqués dans l'élaboration des « chiffres clés » ?

Le document des chiffres clés est réalisé annuellement par l'Observatoire de l'Eau de la Guadeloupe, qui est une structure partenariale portée par l'Office de l'Eau Guadeloupe. Il est le fruit d'un travail collaboratif entre l'Office de l'Eau, les services et établissements publics de l'État (DEAL, ARS et Préfecture), le Conseil Régional, le Conseil Départemental et les différents opérateurs du territoire.

Quel est l'objectif des « chiffres clés » ?

L'édition annuelle des « chiffres clés » est un document pédagogique qui traduit la volonté des différents acteurs du territoire d'apporter une information fiable et transparente sur :

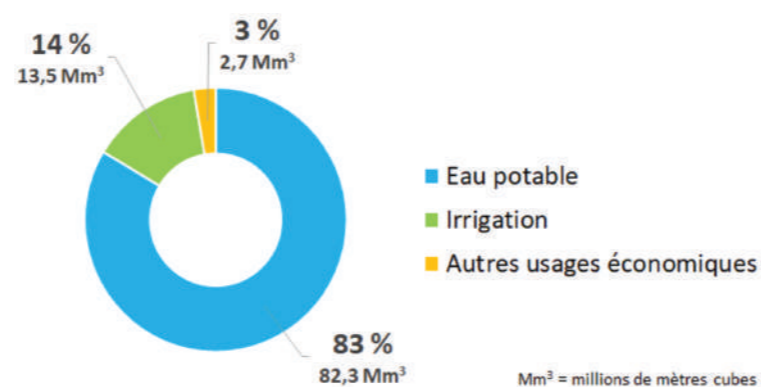
- la ressource en eau et son utilisation en Guadeloupe ;
- le fonctionnement des services publics de l'eau et de l'assainissement, au travers d'indicateurs relatifs à l'organisation, la gestion, la tarification et la performance globale de ces services.

D'où viennent les données ?

Le contenu du document s'appuie sur les données réglementaires que les collectivités renseignent annuellement dans le Système d'Information des Services Publics d'Eau et d'Assainissement (SISPEA), ainsi que sur les informations produites ou détenues par les différents partenaires impliqués. L'ensemble de ces données n'est cependant pas produit ou validé dans le même temps par les différents contributeurs. Pour cette publication 2021, les données présentées sont celles relatives à l'année 2019.

PRÉLÈVEMENTS DANS LE MILIEU NATUREL

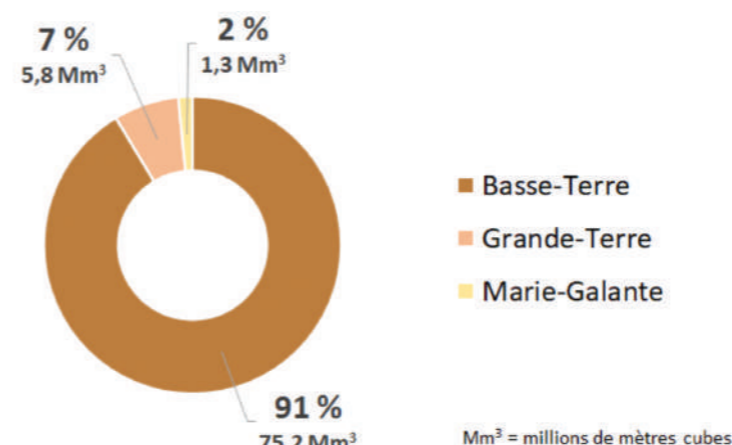
En 2019, **98,5 millions de mètres cubes** (Mm³) d'eau ont été déclarés **prélevés** à l'échelle de la Guadeloupe. Ces prélèvements sont rattachés à différents usages de l'eau.



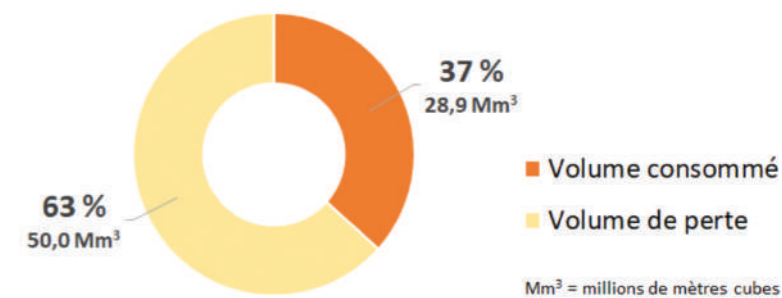
Sur les dernières années, on peut constater une augmentation continue du volume d'eau prélevé dans le milieu naturel (**de l'ordre de 2% par an jusqu'en 2018, et de 4% entre 2018 et 2019**). Cette augmentation est fortement corrélée à celle des prélèvements pour la production d'eau potable.

TRANSFERTS D'EAU POUR L'ALIMENTATION EN EAU POTABLE

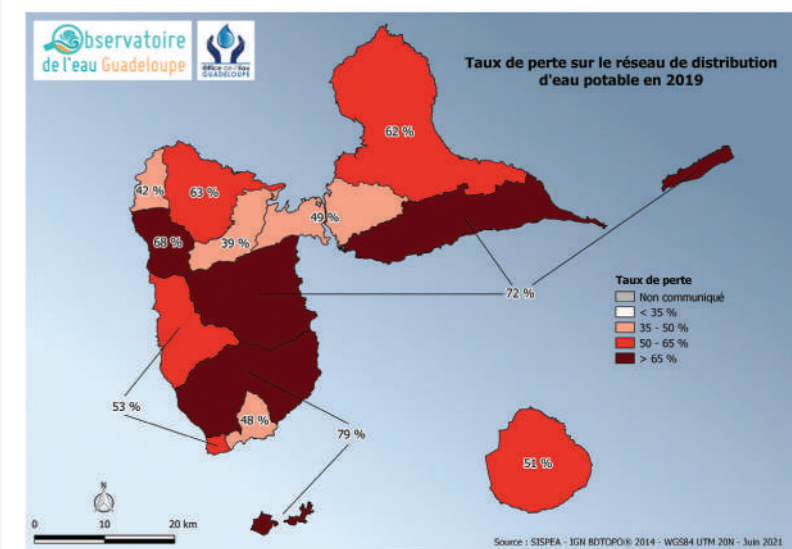
Du fait de l'abondance de sa ressource en eau directement disponible (rivières et sources), les eaux de la Basse-Terre sont donc très largement mobilisées pour l'AEP.



La majorité de l'eau destinée à l'AEP est prélevée sur la **côte au vent** (considérée comme le château d'eau de la Guadeloupe). Cette eau sert à alimenter l'ensemble du territoire guadeloupéen via d'importantes **infrastructures de transfert d'eau potable et d'eau brute** : les feeders.



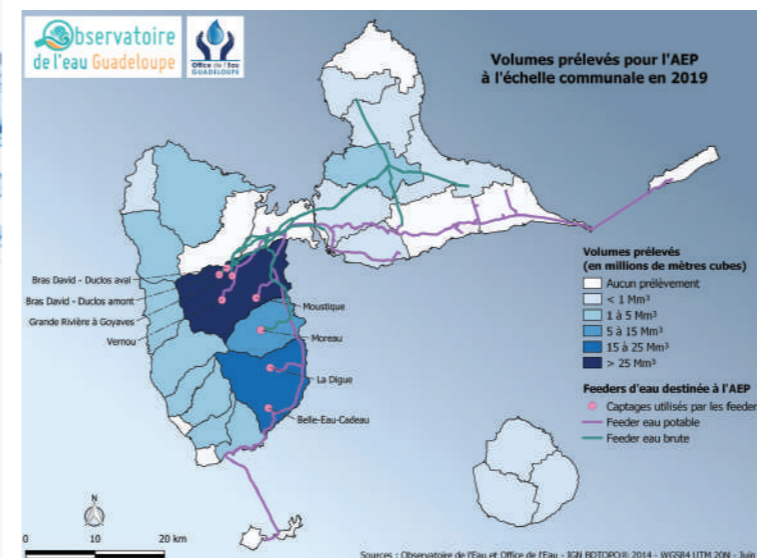
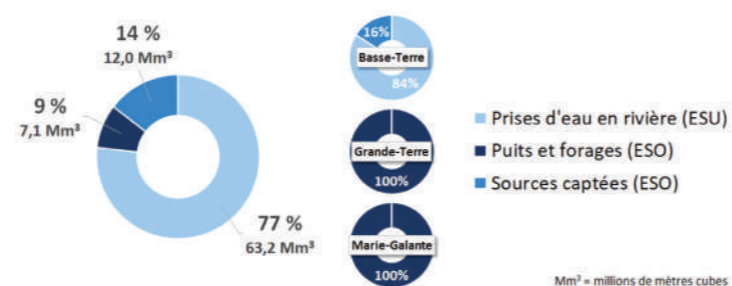
Le restant (**63%**) est essentiellement **perdu** par des pertes physiques dans les réseaux de distribution ou par des pertes apparentes (comptage non exhaustif des volumes consommés).



PRÉLÈVEMENTS POUR L'ALIMENTATION EN EAU POTABLE

82,3 Mm³ ont été prélevés en 2019 pour la production d'eau potable (AEP). La ressource en eau superficielle est considérablement mise à contribution.

Les eaux de surface (ESU) proviennent exclusivement de la Basse-Terre, où les prélèvements sont complétés par des eaux de source. En Grande-Terre et à Marie-Galante, seules des eaux souterraines (ESO) sont captées.



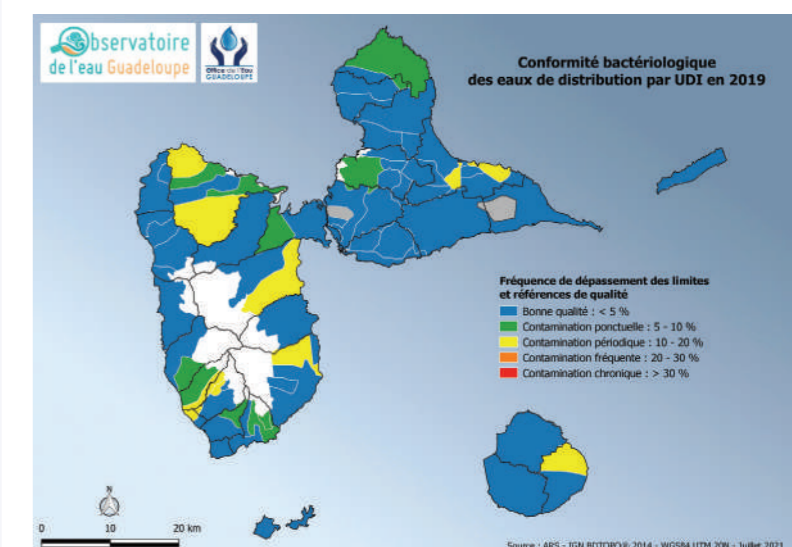
Au total, près de **69%** de l'eau prélevée pour l'AEP en Guadeloupe transitent par ces grandes infrastructures de transfert d'eau.

ÉTAT DES RÉSEAUX D'EAU POTABLE

En 2019, **78,9 Mm³** d'eau potable ont été **mis en distribution** sur l'ensemble de la Guadeloupe. Sur ce volume total, seulement **37%** de l'eau a été comptabilisée comme **consommée** par la population.

QUALITÉ DE L'EAU POTABLE

En 2019, **96,6%** des eaux analysées respectaient les limites et références de qualité pour les bactéries.



Sur l'ensemble des **pesticides** qui ont été analysés à la sortie des unités de potabilisation, seule la **chlordécone** a présenté de manière ponctuelle une non-conformité au niveau de deux usines de production d'eau potable du sud Basse-Terre.